

ПОЖАРНАЯ БЕЗОПАСНОСТЬ В МНОГОКВАРТИРНЫХ ЖИЛЫХ ДОМАХ



ОСНОВНЫЕ ПРИЧИНЫ ВОЗНИКНОВЕНИЯ ПОЖАРА

- Неосторожное обращение с огнем (зачастую в нетрезвом состоянии)

- Нарушение правил устройства и эксплуатации электрооборудования и электробытовых приборов

- Нарушение правил устройства и эксплуатации отопительных печей и газового оборудования

- Умышленное уничтожение чужого имущества (поджог)

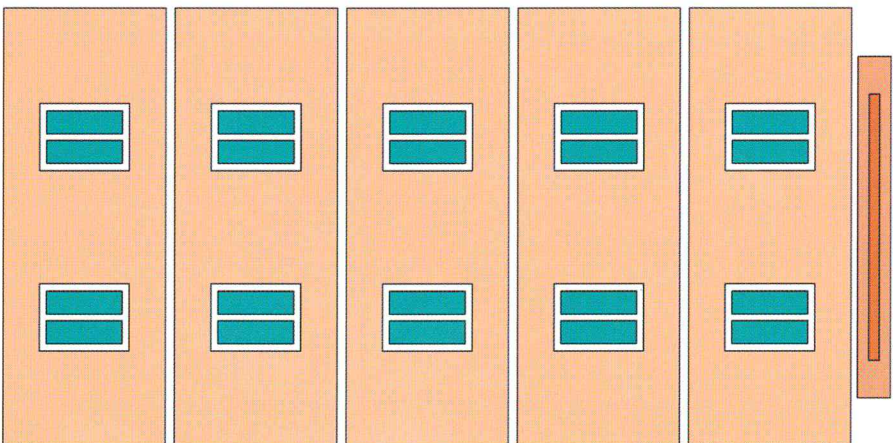
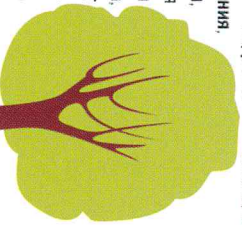
Неосторожное обращение с огнем является самой распространённой причиной возникновения пожара. Чаще всего, виновниками возникновения пожаров являются сами жильцы, которые пренебрегают элементарными правилами пожарной безопасности при курении, использовании приборами освещения с открытым пламенем.

Особую опасность представляет неосторожное курение. Часто можно видеть, как люди, прикуривая сигарету, бросают спички и окурки куда попало, курят в запрещённых местах, кадут тлеющие сигареты на деревянные предметы, вблизи вещей, способных воспламениться при малейшем соккосношении с огнем. Не меньшую пожарную опасность представляет **курение в постели**, особенно в нетрезвом виде, так как тлеющий окурок не сразу дает о себе знать, и, как правило, к началу возникновения пожара человек успевает заснуть.

Еще одной распространённой причиной пожаров является **нарушение правил пользования электрическими приборами**. Они прокидают в основном по двум причинам: из-за нарушения мер пожарной безопасности при повышении электробытовых приборами и из-за скрытых неисправностей этих приборов и электрических сетей.

Другой распространённой причиной пожаров, возникающих от электросетей, являются **короткие замыкания**. Короткие замыкания происходят тогда, когда два проводника без изоляции соприкасаются друг с другом. Это сопровождается резким возрастанием силы тока в сети. Провода мгновенно нагреваются до высокой температуры, наблюдается интенсивное горение, выделение еще большего количества тепла. Вот почему необходимо следить за исправностью изоляции проводов, не допускать крепления проводов гвоздями, гвоздиками, которые могут нарушать изоляцию. Пожарную опасность представляют также **осветительные лампы накаливания**.

Поскольку прокидают сильный нагрев поверхности стеклянной колбы, температура которой может достигать 500 градусов. Повышенная пожарная опасность лампы накаливания заключается еще и в том, что при попадании металлических нити спирали перегорит. Капля расплавленного металла, температура которого колеблется от 1700 до 2700 градусов Цельсия, может прожечь колбу и, попав на горючий материал, вызвать его возгорание.



Каждый гражданин при обнаружении пожара или признаков горения (задымление, запах гари, повышение температуры и т.д.) обязан:

немедленно **сообщить об этом по телефону** в пожарную охрану (при этом необходимо назвать адрес объекта, место возникновения пожара, а также сообщить свою фамилию);

по возможности **принять меры по эвакуации людей**, тушению пожара и сохранности материальных ценностей;

организовать **встречу подразделений пожарной охраны** и оказать помощь в выборе кратчайшего пути для подъезда к очагу пожара;

по прибытии пожарного подразделения **пронинформировать руководителя тушения** пожара: о конструктивных особенностях объекта, примечательных строениях и сооружений; количестве и пожароопасных свойствах хранимых веществ, материалов, изделий, а также других сведениях, необходимых для успешной ликвидации пожара.

НЕДОПУСТИМОЕ ПОВЕДЕНИЕ ПРИ ПОЖАРЕ

бороться с огнем самостоятельно, не вызвав пожарных;

тушить водой воспламенившиеся электроприборы, не отключив от электросети;

открывать окна и двери, чтобы выпустить дым (горение усилится из-за притока воздуха);

пользоваться лифтом, если пламенем охвачена уже значительная площадь; пытаться выйти через задымленный коридор или лестницу;

опускаться по водосточным трубам и стокам с помощью простыней и веревок; прыгать из окна (выше 3-го этажа каждый второй прыжок смертелен).

КАК ПРЕОТВРАТИТЬ ПОЖАР

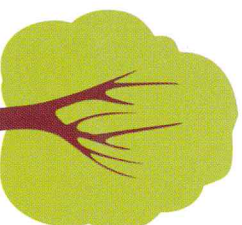
оборудуйте квартиру автономным дымовым пожарным извещателем;

установите пожарный кран внутриквартирного пожаротушения;

купите бытовой огнетушитель и храните его в доступном месте;

обучите детей обращаться с огнем, а взрослых членов семьи простейшим способом тушения пожара;

никогда не курите в постели; не оставляйте без присмотра электробытовые приборы.



ТЕЛЕФОНЫ ВЫЗОВА ЭКСТРЕННЫХ СЛУЖБ	
ПОЖАРНАЯ	01
ПОЛИЦИЯ	02
СКОРая	03
ГАЗОВАЯ	04

112

ЕДИНАЯ СЛУЖБА
СПАСЕНИЯ